

Ataskaita apie asociacijos narių ir kandidatų į asociacijos narius 2006 m. vykdytą anketinę apklausą apie jų veiklos 2005 m. rezultatus

Vykdamas asociacijos prezidiumo 2005 m. spalio 6 d. nutarimą Nr. 06-18, š.m. sausio mėnesį buvo vykdoma anketinė asociacijos narių ir kandidatų į asociacijos narius apklausa už 2005 metų darbo rezultatus, pagal koreguotą ir prezidiumo patvirtintą nario anketą. Gauti duomenys suvesti ir apibendrinti. Šiandien sekretoriatas pirmą kartą per visą narių anketavimo laikotarpį, pristato asociacijos narių ir kandidatų į asociacijos narius anketinės apklausos analizės rezultatus balandžio mėnesį. Tai pavyko pasiekti todėl, kad sekretoriato vadovybė anketų suvedimą, analizę, loginio tikrinimo darbus pavedė aukštos kvalifikacijos specialistams. Anketinės apklausos rezultatais jau galima naudotis rengiant dokumentus valdžios institucijoms, ruošiant prezidiumo narių ataskaitas regioniniuose susirinkimuose, prezidento bei generalinio sekretoriaus pranešimus XVI kongrese.

Pirmiausia pristatome duomenis apie asociacijos narių ir kandidatų į asociacijos narius sudėtį pagal teisinę formą, kapitalo kilmę, pajamas bei kitus aspektus. Toliau pateikiame statistinius suvestinius duomenis apie narius, įmonių darbuotojų sudėtį, transporto priemones bei atliktos apklausos metu padarytas išvadas.

Teisinė forma

Pagal įmonių teisinę formą (rūši) jos pasiskirsto (ši pozicija koreguota pagal asociacijos narystės duomenų banką):

- ◆ 19 įmonių (2%) yra akcinės bendrovės,
- ◆ 840 įmonių (73%) yra uždaros akcinės bendrovės,
- ◆ 280 įmonės (24 %) yra personalinės (individualios),
- ◆ 11 įmonių (1 %) yra žemės ūkio bendrovės, asociacijos, sąjungos, agrofiramos.

Pastaruoju metu personalinių įmonių skaičius mažėja. Per praėjusius keletą metų nemažas skaičius personalinių įmonių persitvarkė į UAB, todėl personalinių įmonių skaičius kasmet mažėja apie 2 %. Jei 2000 metais personalinių įmonių buvo 33 %, tai 2006 metais jų yra 24 %. Tam turėjo įtakos pasikeitimai mokesčių sistemoje bei sudarytos palankesnės sąlygos pertvarkant įmones.

Kapitalo kilmė

Asociacijos įmonių sudėtis pagal kapitalo kilmę:

- ◆ Lietuvos kapitalo įmonės – 1096 arba 95%;
- ◆ Bendros su užsienio kapitalu įmonės – 49 arba 4,3%:

iš jų: su Vokietija - 15, Rusija – 10, Lenkija – 7, JAV 3;

su Danija, Baltarusija, Ukraina, Prancūzija, Vengrija po 2;

su Anglija, Airija, Austrija, Belgija, Olandija, Čekija, Italija, Švedija, Kazachstanu po 1;

Lyginant su pereinamuoju laikotarpiu 20% sumažėjo bendrų Lietuvos ir užsienio kapitalo įmonių skaičius. Daugiausiai sumažėjo su Vokietijos kapitalu (5 vnt.), Lenkijos (2), Danijos (2), Estijos (2), Airijos (1), Baltarusijos (1), Rusijos (1). Be to dauguma tokių įmonių baigė savo veiklą asociacijoje, o dalis jų tapo Lietuvos kapitalo įmonėmis. Šiame padidėjo įmonių su JAV, Anglijos bei Belgijos kapitalu.

- ◆ Užsienio kapitalo įmonės – 5: Vokietijos, Anglijos, Danijos, Lenkijos, Estijos.

Lyginant su pereinamuoju laikotarpiu nežymiai sumažėjo užsienio kapitalo įmonių skaičius. Tačiau pastaruoju metu vis daugiau užsienio kapitalo įmonių pretenduoja stoti į asociaciją su dideliu automobilių kiekiu.

◆ Vežėjai turi įkūrę 84 dukterines įmones bei filialus: Lietuvoje – 51, Rusijoje – 11, Latvijoje – 8, Ukrainoje – 4, Vokietijoje, Estijoje ir Baltarusijoje po 2, Danijoje, D.Britanijoje,

Šveicarijoje ir Indijoje po 1. Be to draudimo kompanijos PZU Lietuva ir Baltijos garantas turi 40 filialų Lietuvoje.

Lyginant su pereinamuoju laikotarpiu padidėjo filialų (dukterinių įmonių) Ukrainoje, Latvijoje, sumažėjo Anglijoje, Šveicarijoje, o kitur liko tiek pat.

Pajamos

Anketas užpildė 908 įmonės, iš jų – 901 įmonių vykdė darbinę veiklą, o 7 įmonių veiklos nevykdė (nepateikė veiklos duomenų). 2005 metais asociacijos įmonės gavo 7,329 (2004 m. 13,821.) milijardo litų pajamų, tame skaičiuje pajamos iš transporto veiklos sudarė 2,882 (2004 m. 2,216) milijardo litų.

Bendrosios pajamos ženkliai sumažėjo todėl, kad dalis stambių įmonių išstojo iš asociacijos (Panevėžio pienas, Utenos trikotažas, Marijampolės pieno konservai, Mažeikių autotransporto ūkis ir kt.) arba nepateikė anketinių duomenų (Mažeikių nafta, Kraitenė ir kt.).

Dalis įmonių neveda atskirai pajamas gautas iš transporto veiklos, o parodo tik bendrąsias pajamas, kadangi pajamos iš transporto veiklos sudaro nedidelę bendrųjų pajamų dalį arba transportą naudoja tik savo gamybos poreikiams tenkinti. Be to grupė veikiančių įmonių nepristatė anketų arba pristatė, tačiau neparodė gautas pajamas. Visa tai įvertinus ir atlikus paskaičiavimus galima teigti, kad įmonių, asociacijos narių, įplaukos iš transporto veiklos 2005 m. sudarė apie 3,25 (2004 m. 2,8) mlrd. Lt, t.y. išaugo 16%.

Krovininio transporto veiklos efektyvumas, lyginant su pereinamuoju laikotarpiu, padidėjo.

Pajamos iš transporto veiklos vienai įmonei tenka 2,84 mln. Lt. (2004 m. buvo - 2,22 mln. Lt.), vienam automobiliui - 224 tūkst. Lt. (2004 m. - 215 tūkst. Lt.), vienam darbuotojui - 54 tūkst. Lt. (2004 m. - 47 tūkst. Lt.), vienam ridos kilometrui – 2,76 Lt. (2004 m. – 3,06).

Elektroninis ryšys, ADR

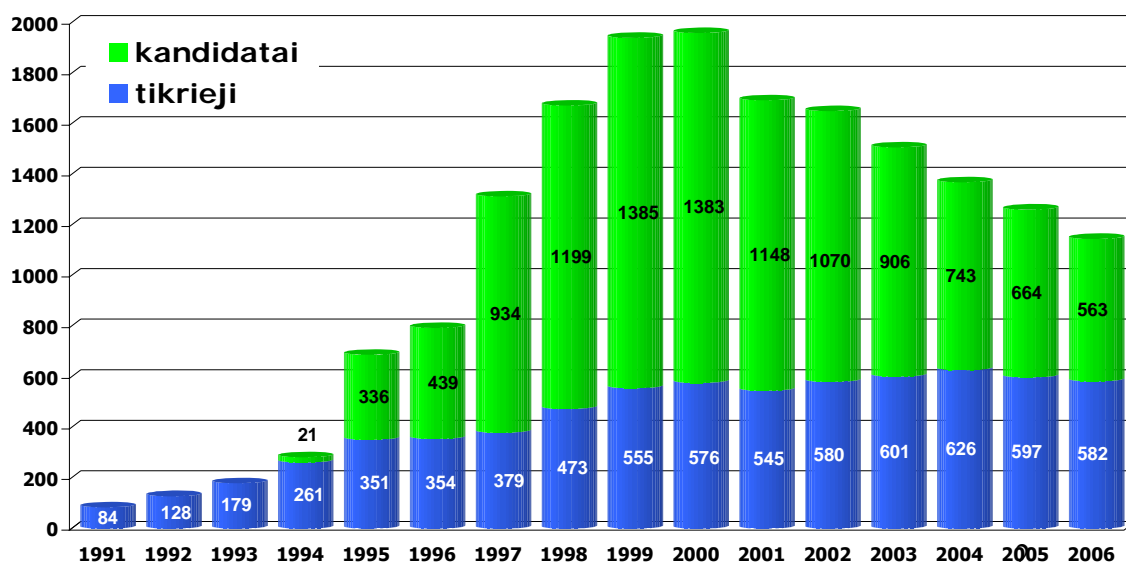
Anketinės apklausos duomenimis 779 įmonių arba 85,8 % turi elektroninį pašto ryšį, prieš metus jį turėjo 81,4%, o prieš du metus 61%. Kaip matote sparčiai daugėja įmonių turinčių elektroninį pašto ryšį. Vis daugiau įmonių 219 arba 24,1 % turi ir savo interneto svetainę.

2005 metais įmonės turėjo teisę gabenti pavojingus krovinius (ADR) 133, prieš metus turėjo teisę 129, o prieš du metus - 216.

Narystė

2005 m. sausio 1 dienai asociacijoje buvo 1261 asociacijos nariai ir kandidatai į narius, o 2006 m. sausio 1 d. buvo 1145. Narystės dinamika matosi 1 grafike.

1 grafikas. Asociacijos narių ir kandidatų į narius skaičius pagal metus



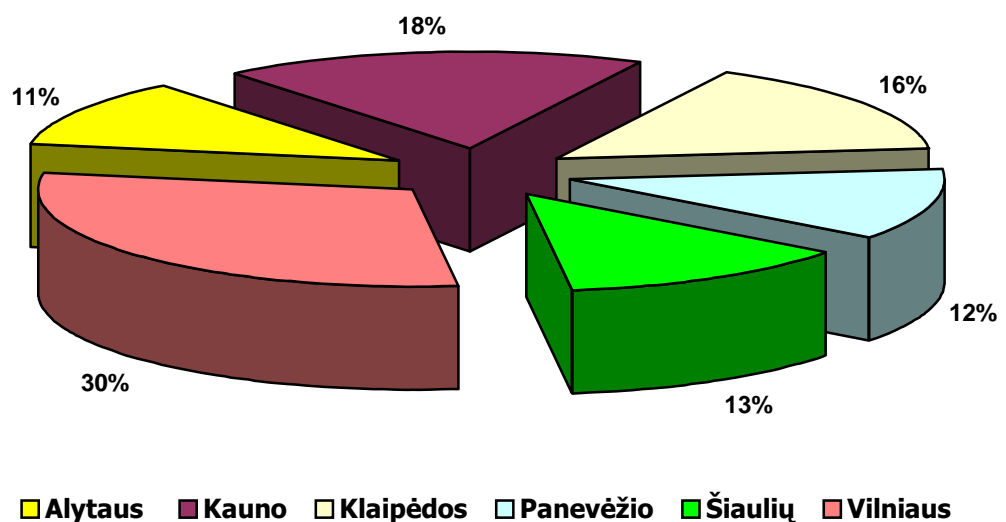
2000 m. priimta 18 kandidatų į asociacijos narius; 2001 m.- 28; 2002 m. – 18; 2003 m. – 35; 2004 m. – 31, o 2005 m. - 25;

2000 m. dėl nesumokėto nario mokesčio pašalinti 275 nariai ir kandidatai į asociacijos narius; 2001 m. pašalinti 82; 2002 m. pašalinti 131; 2003 m. pašalinti 158; 2004 m. pašalinti 129;

2005 m. pašalinti 140 asociacijos narių ir kandidatų į asociacijos narius, t. sk. 36 nariai, 93 kandidatas į asociacijos narius ir 11 narių išstojo savo noru.

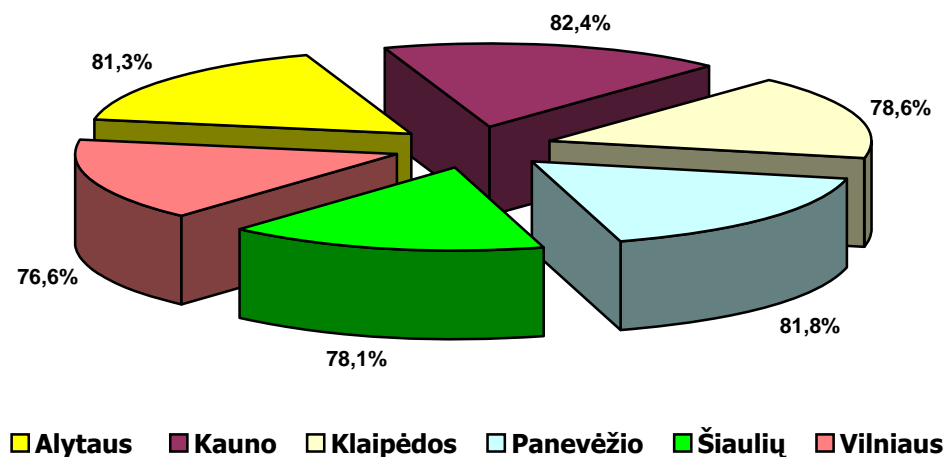
Kaip pasiskirsto asociacijos nariai ir kandidatai pagal regionus po pašalinimų, kiekvienų metų antro pusmečio pradžioje bei š.m. antro ketvirčio pradžioje matosi 2 grafike.

2 grafikas. Asociacijos narių ir kandidatų į narius skaičius pagal regionus



Šių metų sausio mėnesį buvo išsiųstos 1145 anketos asociacijai priklausiusiems vežėjams, kurias užpildė ir pristatė 908, t.y. 79% visų asociacijos narių ir kandidatų į asociacijos narius skaičiaus. Jau eilė pastarųjų metų nusistovėjo situacija, kai kasmetines nario anketas pristato virš 70% narių ir kandidatų į asociacijos narius.

3 grafikas. Anketų pristatymas pagal atskirus regionus



Geriausiai anketas užpildė ir pristatė (virš 80%) Kauno, Panevėžio ir Alytaus regionų vežėjai (matosi 3b lentelėje ir 3 grafike). Palyginus su praeitais metais, visų regionų vežėjai geriau pristatė anketas, nors anketų pristatymo terminas ir buvo sutrumpintas iki vieno mėnesio.

Veiklos pobūdis.

Pagal veiklos pobūdį, įmonės suskirstytos į tris grupes:

1. Transporto įmonės, kurių transporto veikla sudaro 100% (užpildė 901). Tokių įmonių 2005 metais buvo 319, t.y. 35,4% visų anketas užpildžiusių įmonių skaičiaus. Jose dirbo 5711 darbuotojai, vidutiniškai 18 vienoje įmonėje (2004 m. buvo 16).

2. Mišrios veiklos įmonės, kurios šalia transporto veiklos užsiima ir kita veikla arba transporto veikla nėra pagrindinė. Tokių įmonių 2005 m. buvo 582, t.y. 64,6% visų anketas užpildžiusių įmonių skaičiaus. Jose dirbo 37383 darbuotojai, vidutiniškai 41,5 vienoje įmonėje (2004 m. buvo 71).

Didžioji dalis šių įmonių, apart transporto veiklos, užsiima: didmeninė ir mažmeninė prekyba – 91 įmonė arba 16%, įvairi gamyba, statyba – 25 įmonė arba 4%, automobilių remontas, nuoma (ir patalpų) – 49 arba 8%, kitos paslaugos (kitos logistikos paslaugos, ekspedijavimo, draudimo, maitinimo, viešbučių ir kitos paslaugos) – 311 arba 53%, kita veikla 78 arba 13%.

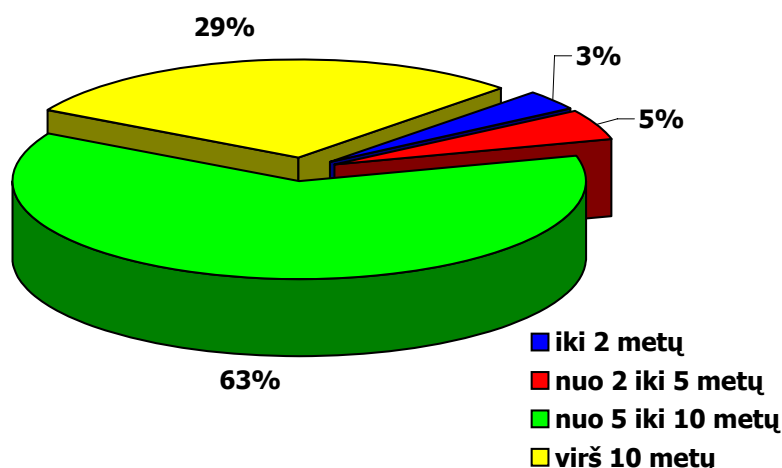
Pažymėtina, kad iš visų įmonių 257 (28%) įmonės užsiima ekspedicine veikla.

3. Nevykdė veiklos įmonės arba nepateikė duomenų apie veiklą. Tokių įmonių 2005 m. buvo 7, t.y. 0,8% užpildžiusių anketas.

Veiklos trukmė.

Asociacijos narių ir kandidatų į asociacijos narius sudėtį priklausomai nuo įmonės veiklos trukmės matome 4 grafike.

4 grafikas. Įmonių pasiskirstymas pagal veiklos trukmę asociacijoje



Kaip matome asociacijoje didžiausią dalį, net 63% sudaro įmonės, kurių veikla yra nuo 5 iki 10 metų. Gerokai padidėjo įmonių skaičius kurių stažas skaičiuojamas virš 10 metų, 2002 m. tokių įmonių buvo vos 3,7%, o 2005 m. tokių įmonių buvo virš 29%.

Darbuotojai.

Pagal pateiktas anketas, 2005 m. įmonėse dirbo 43141 darbuotojas, iš jų transporto sektoriuje 22291, tame skaičiuje 16410 vairuotojai. Vidutiniškai vienoje įmonėje dirbo 48 darbuotojai, iš jų transporto sektoriuje 25, tame skaičiuje 18 vairuotojų.

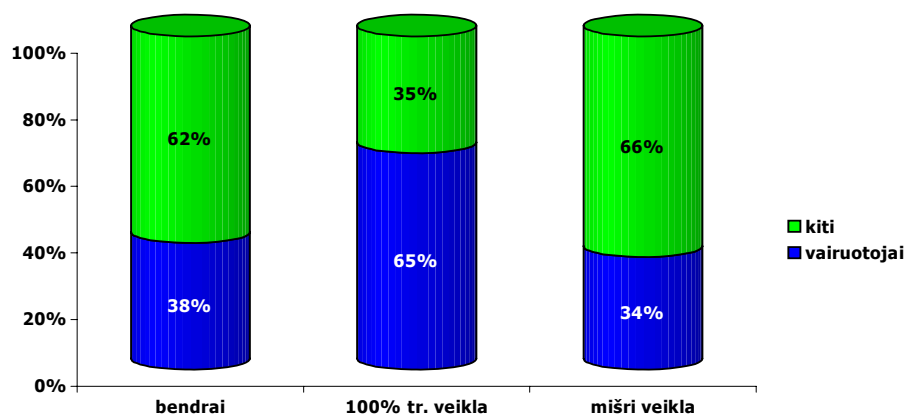
Vertinant įmones pagal tai, kokia veiklos dalį įmonėje užima transporto veikla, darbuotojų sudėtis skirtinga (žiūr. 5 grafikas):

♦ įmonių, kurių transporto veikla sudaro 100%; bendras vidutinis darbuotojų skaičius – 18 t.sk. vairuotojų – 12 arba 65 % nuo visų darbuotojų;

♦ įmonių, kurių transporto veikla sudaro mažiau 100% (mišrios įmonės); bendras vidutinis darbuotojų skaičius – 64, t.sk. vairuotojų – 22 arba tik 34% nuo visų darbuotojų.

Atlikus paskaičiavimus bei patikslinus su turimu asociacijos narystės duomenų banku ir įvertinę tai, kad 244 įmonės nepristatė anketų, galima teigti, kad asociacijos narių bei kandidatų į asociacijos narius darbuotojų skaičius viršija 60 000.

5 grafikas. Darbuotojų skaičius ir jų sudėtis



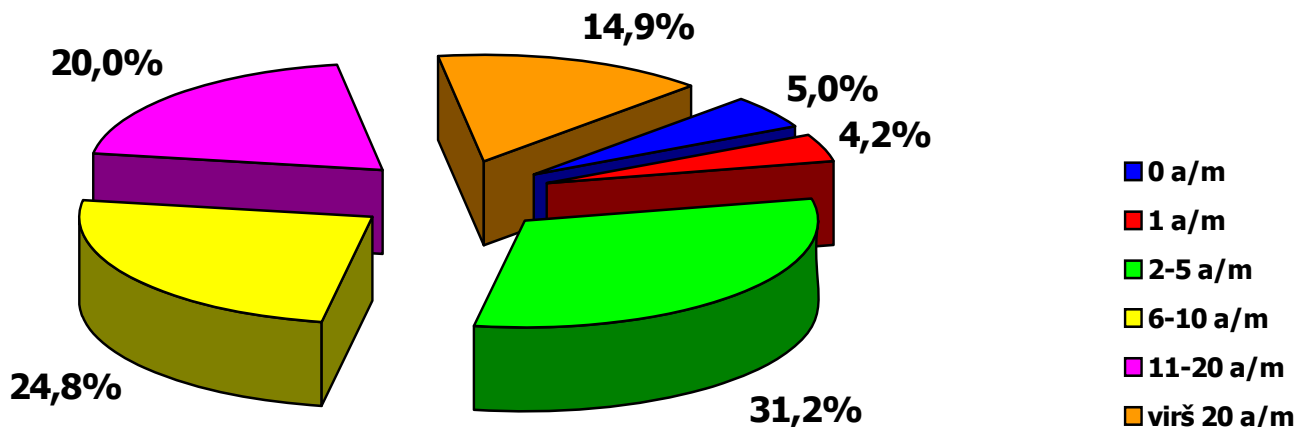
Transporto priemonės, veikla

Kasmet keičiasi krovinio transporto įmonių padėtis priklausomai nuo turimų automobilių skaičiaus (žiūr. 6 grafikas).

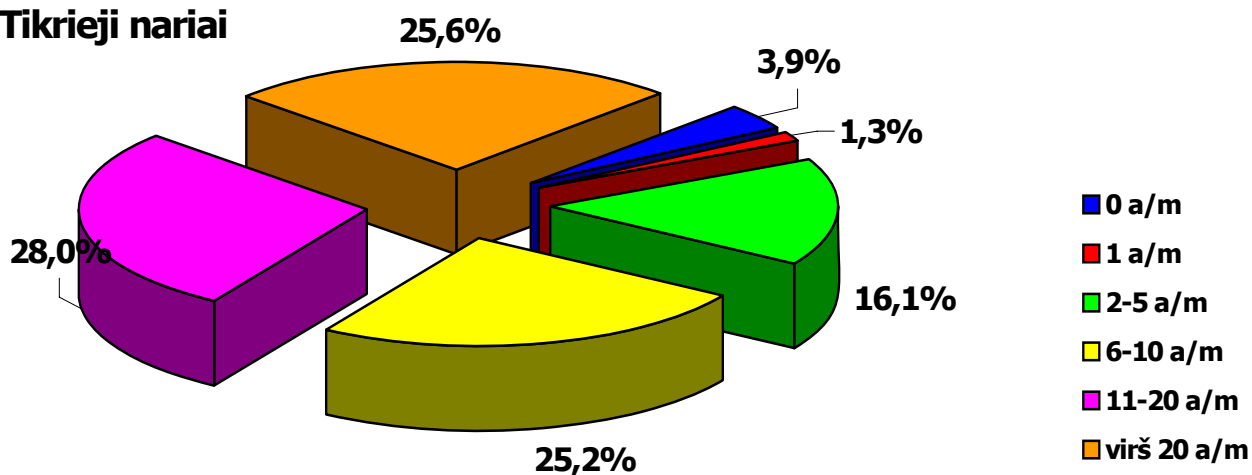
Išryškėja bendra tendencija – auga įmonių dalis, turinčių didesnę automobilių skaičių. Po vieną automobilį turinčių įmonių skaičius sumažėjo nuo 14,5% (2000m.) iki 4,2 (2005m.). Nuo 2 iki 5 automobilių turinčių įmonių skaičius sumažėjo nuo 50,8% (2000 m.) iki 31,2 (2005m.). Virš 5 automobilių turinčių įmonių skaičius per paskutinius penkerius metus išaugo apie 25%, t.y. padidėjo tokių įmonių skaičius nuo 31% - 2000 m. iki 59,7% (2005m.). 2003 m. buvo pirmi metai kai mažų (sąlyginai) įmonių dominavimas baigėsi, t.y. įmonių skaičius, turinčių virš 5 automobilių (59,7%), viršijo įmonių skaičių, turinčių iki 5 automobilių (35,4%). Tačiau ir toliau asociacijoje yra daug įmonių, net 35%, turinčių 5 ir mažiau automobilių.

6 grafikas. Krovinio transporto įmonių pasiskirstymas pagal turimą automobilių skaičių

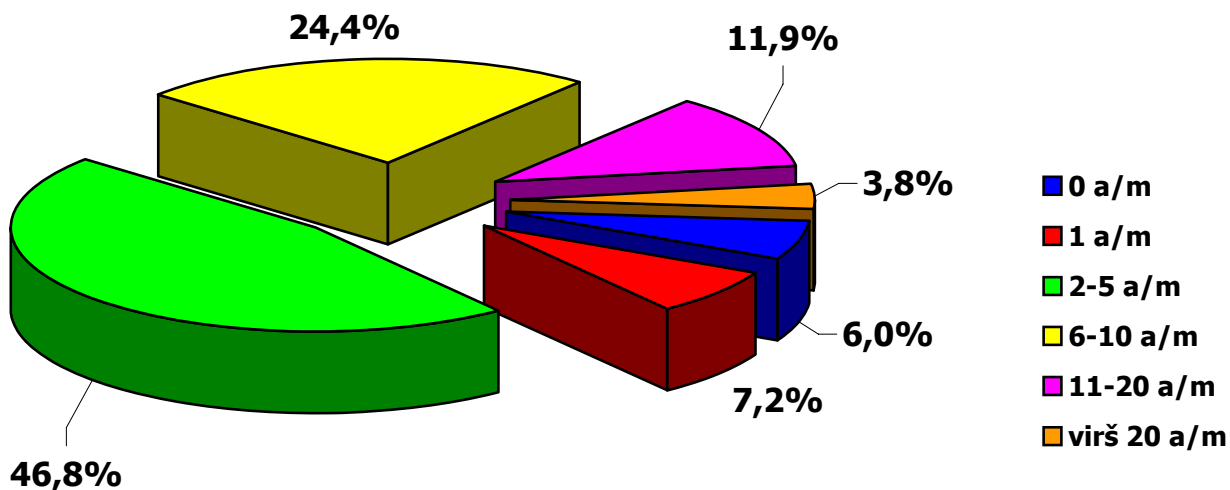
Iš viso



Tikrieji nariai



Kandidatai



Analizuojant atskirai narius bei kandidatus į asociacijos narius pagal turimų automobilių skaičių, matome skirtingą vaizdą (žiūr. 6 lentelė ir 6 grafikas). Analizė rodo, kad po 1 automobilį turi 7,2% kandidatų ir tik 1,3% tikrųjų narių, iki 5 automobilių turi 54% kandidatų ir tik 17,4% narių. Toliau proporcijos dar labiau keičiasi: virš 5 automobilių turi 40% kandidatų ir net 78,7% tikrųjų narių.

Visumoje mažų įmonių skaičius (iki 5 automobilių) yra 35%, vidutinių įmonių (nuo 6-20 automobilių) yra 45%, stambių įmonių (virš 20 automobilių) 15%.

Analizuojant įmonių pasiskirstymą pagal regionus ir turimą automobilių skaičių rezultatai skirtingi. Neturinčių automobilių (arba nepateikė duomenų) daugiausiai įmonių yra Panevėžio regione (8%), mažiausiai – iš vis tokių nėra Alytaus regione (visi duomenys matosi 7 lentelėje).

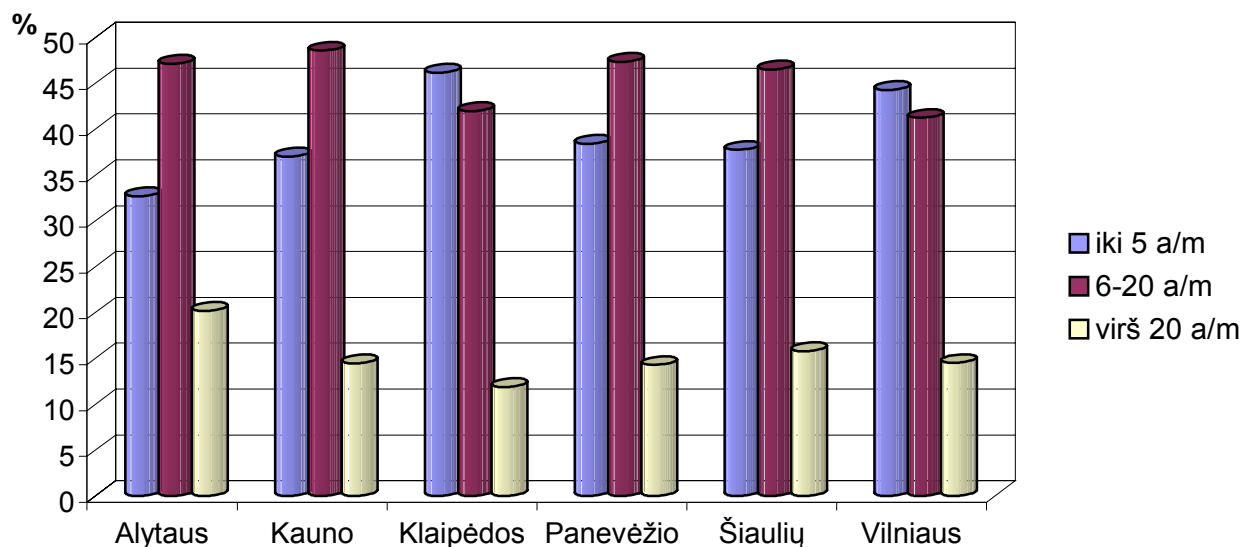
Po vieną automobilį turinčių įmonių daugiausiai yra Vilniaus regione (5%), mažiausiai Kauno regione (1,7%), kai bendras vidurkis asociacijoje yra 4,2%.

Mažų įmonių iki 5 automobilių turinčių daugiausiai yra Klaipėdos (41%) ir Vilniaus (40%) regionuose, mažiausiai yra Kauno regione 31%, tuo tarpu bendras vidurkis asociacijoje yra 35%.

Vidutinių įmonių (6-20 automobilių) daugiausiai yra Kauno regione (49%), kai vidurkis yra 45%.

Stambių įmonių (virš 20 automobilių) daugiausiai yra Alytaus regione (20%), mažiausiai yra Klaipėdos regione (12%), kai vidurkis yra 15%. Tai matosi 7 grafike.

7 grafikas. Transporto įmonių pasiskirstymas pagal dydį 2005 m.

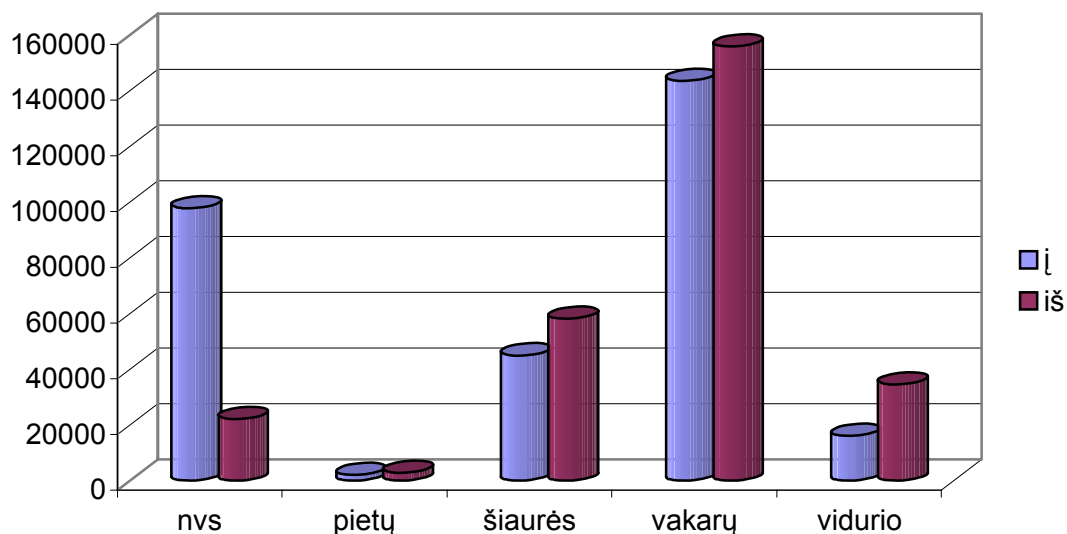


Važiavimų geografija

Analizuojant važiavimų geografiją matome, kad 28% visų važiavimų vyksta į Rusiją. Tačiau iš Rusijos tik kas penktas pasikrauna atgaliniu kroviniu. Dar mažiau vežėjai gauna atgalinių krovinių iš Rumunijos, Moldavijos, Vidurinės Azijos.

Atvirkštinis procesas pastebimas vežant krovinius iš Vakarų šalių: iš Suomijos, Slovėnijos, Lenkijos apie 3 kartus daugiau pasikraunama negu atvežama, iš Olandijos, Slovakijos apie 50% daugiau pasikraunama, iš Švedijos, Vokietijos, Turkijos apie 20% daugiau pasikraunama, taip pat nežymiai daugiau vežama iš Italijos, Estijos negu atvežama.

8 grafikas. Reisu skaičius pagal šalių grupes (įveža / išveža)



Kaip matote 8 grafike yra sugrupuotos Europos šalys: Vakarų Europos šalys (IRL, AIA, AUT, BEL, DNK, ESP, ITA, LUX, NDL, PRT, FRA, CHE, DEU), Vidurio Europos šalys (CZA, POL, ROM, SVK, HUN), Šiaurės Europos šalys (EST, LVA, LTU, NOR, FIN, SWE), Pietų Europos šalys (BIH, BGR, GRC, HRV, MK, YUG, SVN, TUR) ir NVS (BLR, KAZ, KGZ, MDA, RUS, UKR, UZB). Matome, kad daugiausiai pervežimų atliekama į Vakarų Europos šalis net 50%. Į NVS šalis daugiausiai įvežama, o iš Šiaurės Europos ir Vidurio Europos šalių išvežama. Į Vidurinę Aziją dauguma važiavimų vykdomi autovežiais, todėl tik kas 25 automobilis pasikrauna atgaliniu kroviniu, o kiti grįžta tuščiomis. Iš NVS šalių net 77% automobilių grįžta tuščiomis. Kadangi į NVS šalis daroma beveik trečdalis visų važiavimų, reikėtų ieškoti palankesnių sąlygų NVS šalyse atgaliniam automobilių užkrovimui.

Galima daryti išvadą, kad 75% įmonių, asociacijos narių, veža krovinius į Rusiją, 20% į Baltarusiją ir 13% į Ukrainą. Iš viso į NVS šalis krovinius veža 80% asociacijos narių.

Vidaus pervežimai, pervežimai savo sąskaita

423 įmonės dirba ir vidaus pervežimuose arba 38% visų pateikusių anketas. Vidaus pervežimuose užregistruota 1452 sunkvežimių, t.sk. 219 savivarčių. 146 įmonės vykdo pervežimus savo poreikiams tenkinti arba 13% visų įmonių ir jos turi beveik 1700 sunkvežimių. Vidaus pervežimuose naudojamų sunkvežimių vidutinė metinė rida yra 46 tūkst. km. tuo tarpu tarptautiniuose pervežimuose dirbančių automobilių vidutinė metinė rida viršija 104 tūkst. km.

Didžiausios įmonės

2005 12 31 daugiausia automobilių, dirbančių tarptautiniuose pervežimuose, turėjo:

2005 12 31 daugiausia automobilių, dirbančių tarptautiniuose pervežimuose, turėjo:

EIL.Nr.	Asoc. Nr.	Pavadinimas	Regionas	Kiekis
1	1303	"GIRTEKA" UAB	Vilniaus	236
2	4	"TRANSEKSPEDICIJA" UAB	Vilniaus	160
3	1569	"VLANTANA" UAB	Klaipėdos	141
4	1	"DAISOTRA" AB	Alytaus	99
5	581	"FINĖJAS" UAB	Kauno	95

6	2321	Gintauto Naviko įmonė	Alytaus	94
7	188	Valento Vaičiūno įmonė	Kauno	87
8	1780	"TRANSMĖJA" UAB	Šiaulių	76
9	280	A.Griciaus autotransporto įmonė	Klaipėdos	75
10	2239	"TRANSDOVIS" UAB	Šiaulių	71
11	814	"REFTA" UAB	Šiaulių	67
12	1412	"LAIKRIDA" UAB	Šiaulių	67
13	1882	"TRANSDADUS" UAB	Panevėžio	66
14	2251	"ŠIAURĖS VILKAS" UAB	Šiaulių	64
15	1966	V.Liatukas ir ko UAB	Klaipėdos	63

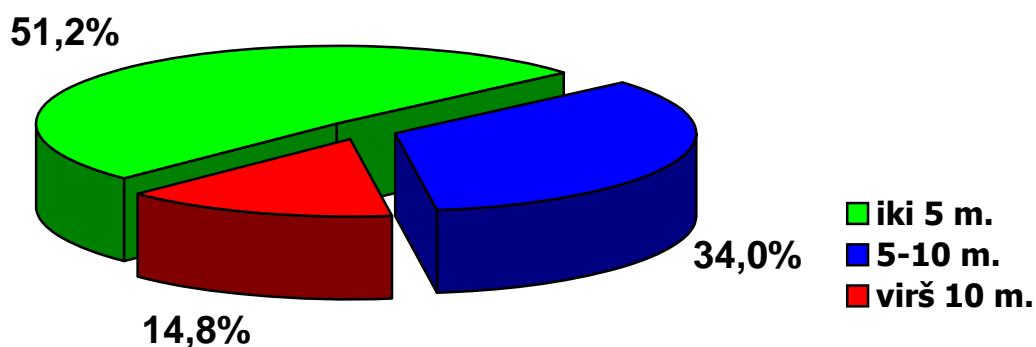
25 asociacijos nariai turi virš 50 transporto priemonių, skirtų tarptautiniams pervežimams.

9 grafike matome, kaip pasiskirsto transporto priemonės įmonėse pagal automobilių metus. Iš vežėjų pateiktų duomenų galima teigti, kad iki 1999 m. pradžios buvo stebimas krovinio transporto parko senėjimas lyginant su ankstesniais metais, tai 1999 m. pabaigoje buvo persilaužimo metai ir jau 2000 m. net 28% automobilių parko sudarė automobiliai iki 5 m. amžiaus arba 9% padidėjo naujų automobilių skaičius. 2001 m. jis išaugo iki 40%, t.y. naujų automobilių dalis 2001m. lyginant su 2000 m. išaugo dar beveik 11%. 2002 m., dėl sudėtingos situacijos TIR garantinėje sistemoje, sukėltoje Rusijos Muitų komiteto, naujų automobilių skaičius didėjo nežymiai tik 1%, tačiau jau 2003 metais padidėjo 9%, 2004 m. padidėjo 15%, o 2005 m. išaugo dar 12%. Kaip matote 2003 metais asociacijos vežėjai savo parke turėjo 44% gerų, iki 5 metų senumo, transporto priemonių, 2004 metais tokių automobilių įmonės turėjo 51%.

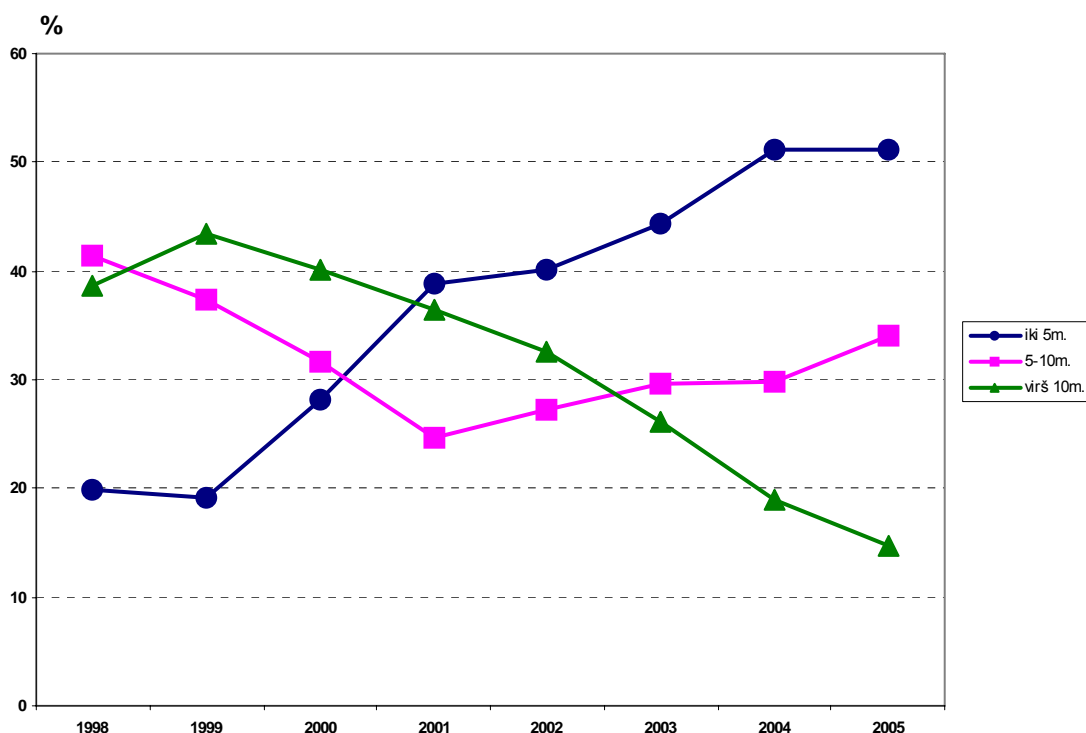
2005 m. asociacijos vežėjai savo parke turėjo 51.2% gerų, iki 5 metų senumo, transporto priemonių. Tokių automobilių skaičius, lyginant su pereinamuoju laikotarpiu, didėjo nežymiai, nes automobiliai persiskirstė pagal amžiaus grupes. Po staigaus 1999-2001 metų šuolio, po 5 metų didelis automobilių skaičius perėjo į kitą kvalifikacinę grupę.

Sparčiai mažėjo įmonėse automobilių skaičius virš 10 metų senumo: jei 2000 metais tokių automobilių įmonės savo parke turėjo virš 40%, tai 2004 metais jų turėjo vos 19%, o 2005 m. sumažėjo iki 14,8%.

9a grafikas. Krovinio transporto priemonių pasiskirstymas pagal metus (amžių) 2005 m.



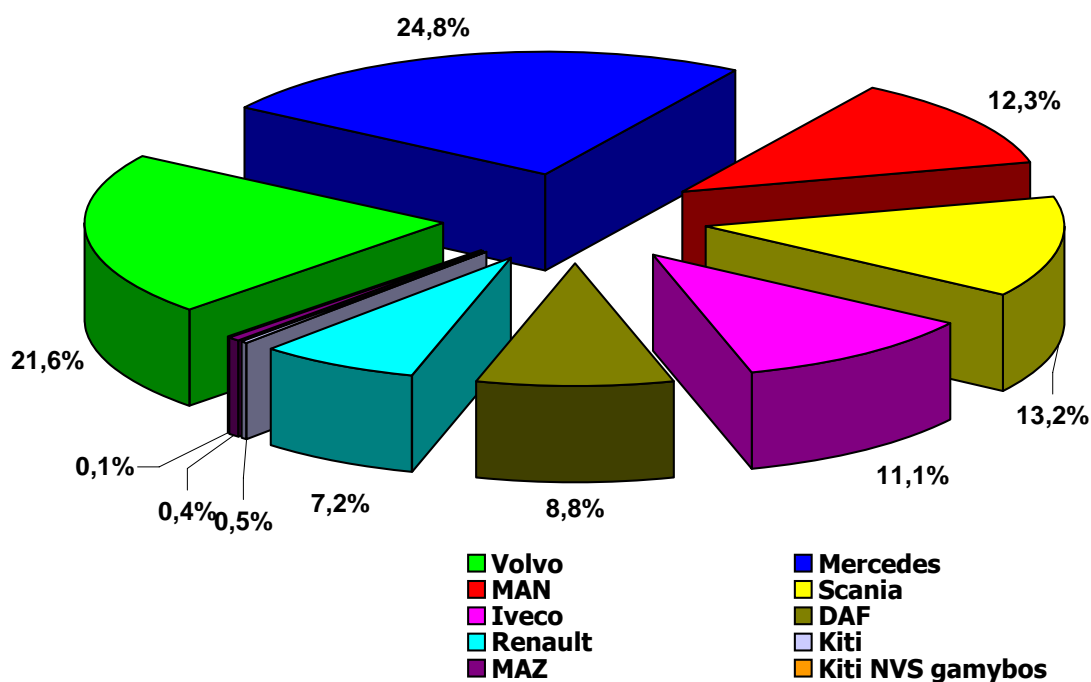
9b grafikas. Krovininio transporto priemonių pasiskirstymas pagal metus (amžių) dinamika



Krovininio transporto parkas didėja Vakarų gamybos automobiliais (žiūr. 10 grafikas). 2000 m. vakarų gamybos automobiliai sudarė 85% visų automobilių skaičiaus, 2002 m. pakilo iki 94,5%, tai 2005 m. pabaigoje pasiekė 99,5%.

Tarp automobilių gamintojų stebime, kad savo pasiektas pozicijas išlaikė MAN iš dalies Volvo, pagerino pozicijas Mercedes, Iveco bei žymiai pagerino pozicijas DAF. Paskutiniu metu praranda vežėjų pasitikėjimą Scania, Renault.

10 grafikas. Krovininio transporto parko struktūra pagal automobilių markes 2005m.



Kelių transporto inspekcijos duomenimis šalyje 2006 01 01 krovinių automobilių, dirbančių tarptautiniuose pervežimuose, buvo 17245.

Išanalizavę bei įvertinę surinktas anketas ir tai, kad anketas pateikė 79,3% vežėjų, galime daryti prielaidą, kad asociacijos nariai disponuoja 14500 automobilių, t.y. 84% visų šalyje įregistruotų, dirbančių tarptautiniuose pervežimuose, automobilių.

Viena krovinių transporto įmonė vidutiniškai jau turi 11 transporto priemonių (2000 m. - 5,5, 2004m. - 7,1). Iš vienos pusės rodo transporto įmonių stambėjimo tendencijas, o iš kitos pusės įmonių, išeinančių iš transporto verslo, didesnė dalis sudaro mažos įmonės.

Anketinėje apklausoje 2005 m. vežėjų buvo užklausta apie jų disponuojamų vilkikų, puspriekabių bei priekabų turimus kokybės sertifikatus. Apibendrinus atsakymus į šį klausimą, galima teigti, kad mažesnė dalis, 14,9% sunkvežimių kokybės sertifikato neturi (2004m.-20%), 26%, t.y. virš ketvirtadalio sunkvežimių turi sertifikatą Euro-2 (2004m.-29,2%) ir daugiau kaip pusę visų sunkvežimių, t.y. 54,2% turi sertifikatą Euro-3 (2004m.-44%), o apie 5% turi Euro-1 (2004m.-7%). Pastarųjų metų tendencijos rodo, kad sparčiai daugėja sertifikuotų transporto priemonių: jei 2001 metais Euro – 1, 2 arba 3 sertifikuotų sunkvežimių asociacijos nariai turėjo apie 50%, tai 2006 metų pradžioje tokių sunkvežimių jau turėjo virš 85%. Analizuojant pateiktus duomenis matome, kad jau 79% priekabų ir puspriekabių turi saugumo sertifikatus (2004m.-74%).

Galime paanalizuoti kokia padėtis šiuo klausimu yra respublikoje. VKTI duomenimis 2006 01 01, turinčių kokybės sertifikatus automobilių, buvo:

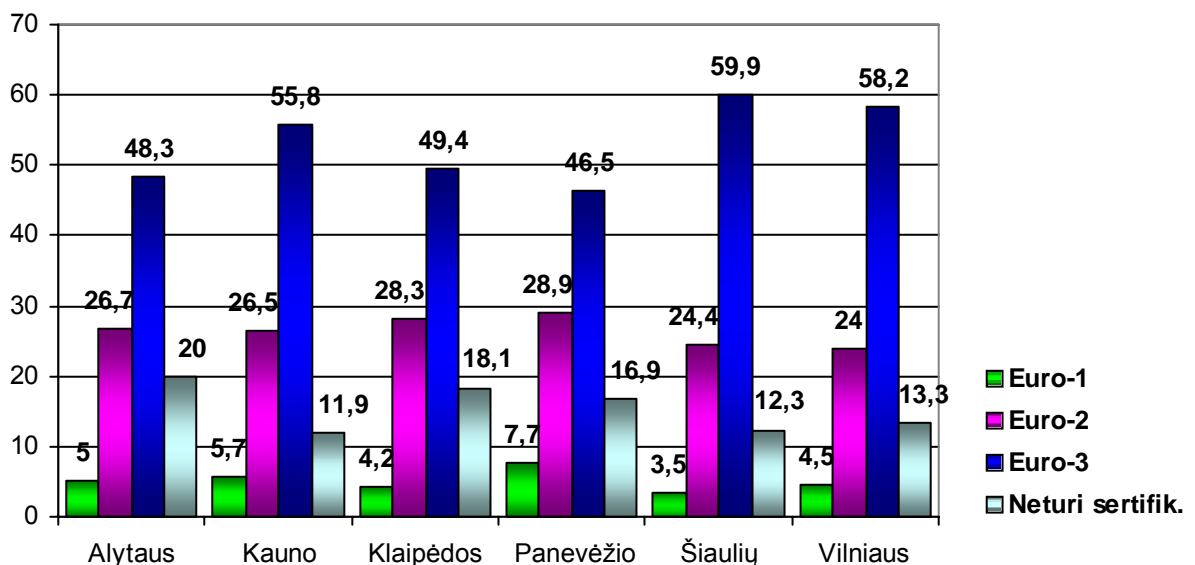
Euro-1 - 565 arba 3,3% visų tarptautiniuose pervežimuose dirbančių automobilių;
 Euro-2 - 4021 arba 23,3% visų automobilių;
 Euro-3 - 7755 arba 45% visų automobilių;
 “Juodų” - 4904 arba 28,4% visų automobilių.
 Iš viso - 17245

Iš viso respublikos vežėjai turi 12341 sertifikuotų Euro 1, 2, arba 3 sunkvežimius.

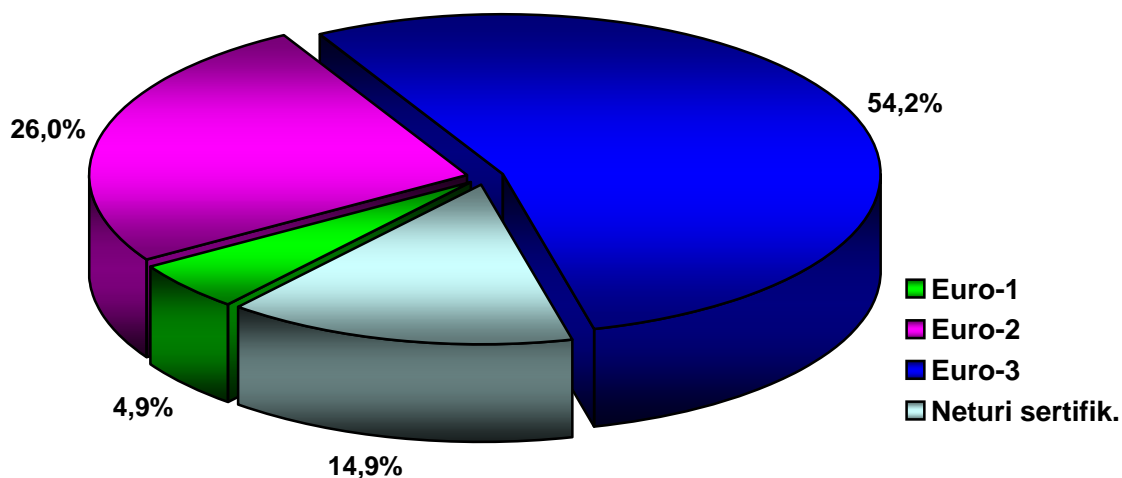
Kaip matote asociacijoje kokybės sertifikatus turinčių automobilių santykis (85%) yra gerokai didesnis nei respublikoje (71,6%).

Detalesnė informacija apie asociacijos narių turimus (ir pagal regionus) Euro 1, 2, 3 automobilius pateikiama 11a ir 11b grafikuose.

11a grafikas. Vilkių pasiskirstymas pagal turimus sertifikatus ir regionus 2005 m.



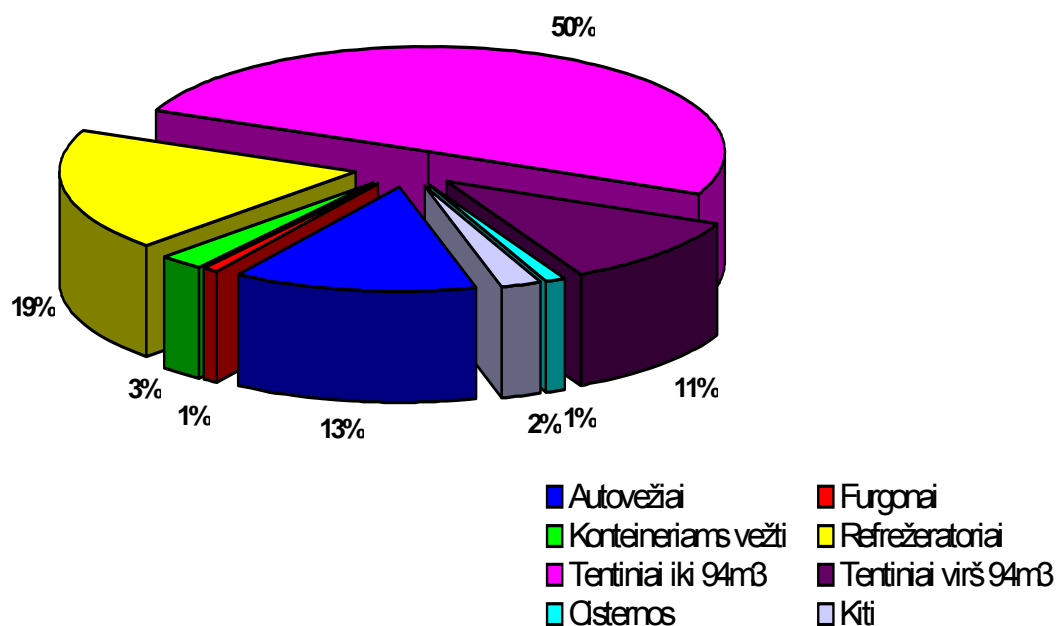
11b grafikas. Vilkių pasiskirstymas pagal turimus sertifikatus 2005 m.



Kaip matome 11a grafike daugiausiai sertifikuotų automobilių turi Kauno, Šiaulių regionai, lyginant su tame regione užfiksuotu automobiliu skaičiumi. Nedaug atsilieka Vilniaus regionas, blogiausia padėtis ir toliau išlieka Alytaus regione. Lyginant su pereinimu, augo sertifikuotų sunkvežimių skaičius visuose regionuose, tačiau ženkliausiai Panevėžio (padidėjo 10%), Alytaus (9%) ir Klaipėdos (8%) regionuose.

Apklausoje rezultatai rodo, kad įmonės turi nežymiai daugiau sunkvežimių negu puspriekabių: t.y. vidutiniškai viena įmonė turi 11 (2004m. 10,3) sunkvežimius ir 10,8 (2004 m. 10) puspriekabas bei priekabas. Per metus padidėjo 7% vidutinis vilkių skaičius ir 8% puspriekabių bei priekabų skaičius.

12 grafikas. Pasiskirstymas pagal pervežimų rūšis 2005 m.



Pagal priekabų ir puspriekabių paskirtį anketų suvestinėje išskirta 15 rūšių (12 grafikas). Apie 61% visų transporto priemonių sudaro generalinių krovinių vežimo arba taip vadinamos "tentinės" (2004m.-63%). Pažymėtina tai, kad iš jų net 11% sudaro didžiatūrės (virš 94m³) transporto priemonės (2004 m.-11%). Šaldytų krovinių vežimo transporto priemonės (refrežeratoriai) sudaro virš 19% (2004m.- jų buvo 18%), autovežiai virš 13% (2004 m.-13%), konteineriams vežti – 3% (2004m.-1,5%), cisternos – 1% (2004m.-1,3%), miškovežiai – 0,3 (2004m.-0,7%). Išaugo transporto priemonių skaičius drabužiams ant pakabų vežti iki 1% (2004m.-0,8%), gyvuliams vežti, specifiniams bei sunkiasvoriams ir negabaritiniams kroviniams vežti skirtos transporto priemonės. Pastaraisiais metais matome, kad mūsų vežėjai vis daugiau perka specializuotas transporto priemones: tai cisternos maisto produktams vežti, drabužiams ant pakabų vežti. Atsirado naujų pervežimo rūšių; tai birių krovinių pervežimas, dujų, metalo pervežimai ir kt.

Analizuojant turimas transporto priemones regionuose pagal pervežimų rūšis galime pastebėti, kad pervežimai autovežiais ir toliau išlieka labiausiai išvystytas Alytaus regione, o Panevėžio regionas prarado turėtas pozicijas. Refrežeratoriais daugiausiai gabenama Vilniaus, Klaipėdos regionai, o Šiaulių regionas prarado savo turėtas pozicijas. Didžiatūrių tentinių transporto priemonių daugiausiai turi Vilniaus ir Kauno regionai, miškovežių – Panevėžio regionas, o Kauno regionas prarado turėtas pozicijas. Konteinerių gabenime sustiprino savo dominavimą Klaipėdos regionas, Kauno regionas išlieka antroje vietoje. Stebint pervežimų keitimosi tendencijas regionuose matome, kad didėja pervežimų lyginamasis svoris autovežiais Vilniaus ir Kauno regionuose, miškovežiais Panevėžio ir Klaipėdos regionuose, refrežeratoriais Klaipėdos, Vilniaus regionuose, didžiatūriais Šiaulių ir Alytaus regionuose. Konkretūs duomenys pagal pervežimų rūšis ir atskirus regionus matyti 12 lentelėje.

Apie asociacijos keleivinio transporto įmonių anketinės apklausos rezultatus.

2006 m. pradžioje asociacijoje buvo 40 keleivinio transporto įmonės ir 20 mišrios (keleivinio ir krovinio) transporto įmonės – iš viso 60 keleivinio transporto įmonių. Jos turėjo 2900 autobusus bei troleibusus ir jose dirbo 8000 darbuotojų. Anketas pristatė 53 įmonės, t.y 88%.

Minėtos įmonės pateikė reguliarių maršrutų skaičius:

- ◆ 278 miesto maršrutai (palyginta su 275 –2004m.)
- ◆ 934 priemiesčio maršrutai (879– 2004m.)
- ◆ 310 tolimojo susisiekimo maršrutai (268– 2004m.)
- ◆ 94 tarptautinio susisiekimo maršrutų (70 – 2004m.)

Reguliarių maršrutų skaičius didėja tiek priemiesčio, tiek tarptautinio susisiekimo bei tolimojo susisiekimo maršrutuose. Miesto maršrutai praktiškai išlieka tokia pačia lygyje. Periodinę, išsamią analizę, atlieka keleivinio transporto skyrius ir teikia apibendrinimus bei išvadas.

Apibendrinimai ir pasiūlymai

Per aštuonias, asociacijos narių ir kandidatų į narius, apklausas sukaupta ir išanalizuota vertinga medžiaga. Sukaupta medžiaga galima remtis analizuojant transporto verslą, darant tam tikras išvadas ir ruošiant pasiūlymus. Taip pat apklausos duomenimis galima remtis, atstovaujant vežėjų interesus valstybinėse institucijose. Tačiau ne visi pristačiusieji anketas atidžiai jas užpildė, todėl galimos klaidos suvestinėse, kurių nepavyko ištaisyti. Antra, dar palyginti nemaža dalis vežėjų (apie 20%) išvis nepateikė anketų.

Šiomet (už 2005m. veiklos rezultatus) narystės anketa buvo nežymiai pakeista, papildyta apie vežamų krovinių maršrutus, atsisakyta nebūtinų duomenų, aiškiau suformuluoti klausimai. Šie duomenys praverčia analizuojant įmonių veiklą, vystymosi tendencijas.

Pritarus pasiūlymui toliau tęsti narių anketavimą, bus teikiama pakoreguota anketa prezidiumui, gal būt įjungiant į ją ir ekonominius rodiklius, kad įmonėms nereikėtų pildyti atskirai dviejų anketų.

Anketos funkcijos

Pirmoji jos funkcija - būtina užpildyti priimant dokumentus iš vežėjų pagal narių ir kandidatų į narius priėmimo, dalyvavimo ir šalinimo iš asociacijos taisyklių reikalavimus.

Antroji – kasmetinė anketinė apklausa apie vežėjų įmonių vykdytą veiklą per ataskaitinius metus, duomenų analizė, apibendrinimas ir galimybė suvestinius rezultatus panaudoti ruošiant įvairią medžiagą valdžios institucijoms, informacijai.

Trečioji – galimybė pateikti dalykinę informaciją Lietuvos ir užsienio subjektams apie Lietuvos vežėjų potencialą pagal atskiras pervežimų rūšis, pobūdį.

Ketvirtoji - asociacijos narystės duomenų bazės sanavimas.

LNVA "LINA"

2006 m.